



三鷹中央通信



日本医療機能評価機構

三鷹中央病院は、平成19年2月に日本医療機能評価機構 Ver5 の認定を受けました。

2010年 Vol.10

三鷹中央リハケアセンター『運営理念』

「在宅生活への復帰」と「自立支援」を目指したリハビリを行います。障害をお持ちの方の人間としての尊厳を守るお世話をいたします。明るく家庭的な雰囲気、地域や家庭との結びつきを重視した運営を行います。

三鷹中央病院『医療理念』

当院は 地域医療の第一線を担う病院であることに誇りをもち いつでも どなたでも診療いたします。常に親切・安心・質の高い医療の提供を心がけ、事故のない病院をめざします。



新年のぐい挨拶

医療法人社団 永寿会 理事長 吉田正一

新年明けましておめでとうございませう。

昨年は、当法人・永寿会と正寛会が運営する施設が、皆様方に大変お世話になり、またご利用頂きまして誠にありがとうございました。

一昨年開設しました特別養護老人ホームの「ケアコー ト武蔵野」と在宅療養支援診療所の「ふれあい診療所」は、ご利用頂く方を順調に増やしており、更なる地域への貢献ができるよう張り切っています。本年も、三鷹中央病院、三鷹中央リハケアセンター（老健）並びに訪問看護ステーション共々宜しくお願い申し上げます。

ところで、これまで厳しい逆風が吹いていた社会保障関連の政策は、民主党への政権交代によってどのように変わるのか大いに気になります。当初は、「社会保障費の抑制策を転換」などといった報道が目立ちましたが、今のところ何処に軸足を置いた社会保障政策を取ろうとしているのか見えてきませんし、財源も定かではありません。政権を取ってみて、無駄遣いの削減や埋蔵金に限界があることに気がついたのか、何だか雲行きが怪しくなってきました。社会保障費を増やすためには、保険料を引き上げるか、患者や利用者の負担金を増やすか、あるいは増税することで国民負担を増やさなければなりませんし、負担を増やさなければ他分野を削除するか、社会保障費の中の調整しかありません。

昨年末になって、政府はデフレ宣言しましたし、財務省は診療報酬の3%程度の引き下げを要求しました。果たして、長妻厚生労働大臣が言うように、社会保障費全体の底上げが成るのかどうか注目したいと思ひます。

三鷹中央病院 副院長 長嶋吉郎

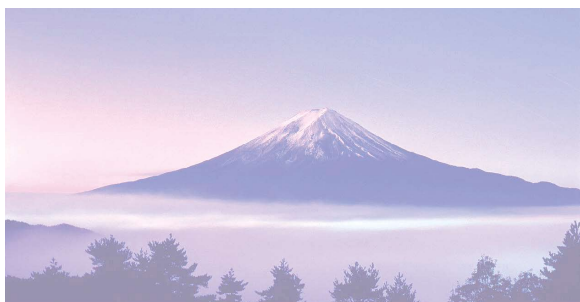
新年あけましておめでとうございませう。今年が皆様にとつて明るく健康に過ごせる1年でありますように、心よりお祈り申し上げます。

昨年の10月から年末まで季節型及び新型インフルエンザワクチン接種の方、新型インフルエンザの方、更に市民健康診査の方が重なり、外来受診の患者様にはご迷惑をおかけしたと思ひます。年が明けても2月頃までは同じ様な状態が続くと思ひますが、どうぞよろしくお祈り申し上げます。

また、新型インフルエンザワクチンに関しては、1回接種のままで良いのかや輸入ワクチンを使うのかどうかなど、まだ決まっていな事もあり（1月には決まっているかもしれない）、マスコミや市の広報等に目を通されます様お祈り申し上げます。

私事になりますが、当院には昭和62年1月から勤めておりますので、この1月から24年目に入ったことになりました。当初の頃より通院されている患者様もおられ、私の励みになっております。これまでも温かい思いやりのある医療を心掛けて来たつもりですが、これからも初心を忘れず、邁進して行くことを考えております。更に微力ではございますが、この三鷹の地域医療に貢献してまいりたいと思ひます。

最後になりますが、本年もどうぞよろしくお祈り申し上げます。



「永年勤続者の表彰」

当院は昭和41年10月5日に開設し、今年で43周年を迎えました。毎年10月には創立記念日に附随した行事を行っており、今年も10月1日の全体朝礼において「永年勤続者の表彰式」を執り行いました。

今年の勤続表彰の対象者は18名であり、5年勤続が8名、10年勤続が8名、20年勤続が1名、30年勤続が1名となりました。表彰対象者には表彰状と記念品が贈られ、吉田正一理事長より「永年に亘って職務に精励し、三鷹中央病院の発展に寄与されたその功績は誠に



多大なるものがあります」と感謝の言葉が申し添えられました。

特に、20年勤続の北川看護師と、30年勤続の吉川事務長補佐は、多年に渡って当院の発展に貢献されてきたことから、朝礼に出席した職員一同より、ひと際温かな拍手が送られました。

式典後、30年勤続表彰を受けられた吉川事務長補佐より、次のような感想を頂きました。

「昭和54年の入職時、私は医療事務の経験もさることながら病院の業態も分からず、周りの先輩方に手取り足取りで教えていただきました。仕事を覚えなければと無我夢中でしたが、気が付いたら30年が経っておりました。これも、周りの方々の温かいご指導があったからこそであり、ここまで来れたことに対し深く感謝申し上げます」

当院は、「経営の安定なくして、良質の医療なし」をスローガンとして掲げておりますが、経営の安定は、職員の育成と定着がなければ実現することができません。そのような意味で、今後益々、地域の皆様の厚い信頼を戴けるよう、職員の育成に努めながら、これまでに質の高い医療の提供に、精進して参りたいと考えています。

入所月行事「餃子作り」

当施設では月の行事として利用者様とおやつ作りをする事があります。10月には餃子作りに挑戦し、しそ・チーズ・ノーマル味の3種類を作ることにしました。

片麻痺の方でも参加できる様、餃子を包む器具を購入し、フロアの食堂に皮・具材・水溶き片栗粉などを準備して、フロア全員の利用者様に参加していただきました。

中には、飲食店を経営されていた方がいらつしゃって、他の利用者様から「ギョーザ大将」と愛称で呼ばれながら、包み方がうまくできているか、焼き加減は大丈夫か等、丁寧に指導もして下さいました。

作業中では、待ちきれず生のまま口にいれようとされる方や、大きな餃子を作りたくて皮から具材が大幅にはみ出てしまうようなハプニングも見られ、また、職員の中には不器用すぎて「ギョーザ大



将」からダメだしを受けてしまう者が出る等、笑いの絶えない行事となりました。

利用者様の中には、調理器具を片手で器用に使いながら餃子を作られる方もいらつしゃって、また、男性陣が張り切って参加して下さった事もあり、二百個程の餃子を包むことができました。

その後、ホットプレートで餃子を焼きましたが、餃子の香りが漂うフロアでは、待ちきれないご様子の利用者様が、「味見♪味見♪」と餃子をほおばりながら、「自分たちで作った餃子はおいしいね!」と、舌つづみを打たれていました。

調理後は、そのまま餃子パーティーとなりましたが、餃子とノンアルコールビールを口にされて、こぼれんばかりの笑顔を見せられる男性陣がとても印象的でした。

今回の「餃子作り」は初めての試みでしたが大成功に終わったように思います。これからも皆様に喜んで頂ける様、色々な行事に取り組んで行きたいと思っています。



◎三鷹中央病院

住所:〒181-0012 東京都三鷹市上連雀5-23-10
Tel:0422-44-6161(代) Fax:0422-48-9009

☆患者様の訴えを素直に受けとめて、
診療内容をわかりやすく説明し、最善の医療を提供します。

診療科:内科・循環器科・内分泌科・呼吸器科・外科・消化器科・肛門科
整形外科・皮膚科・脳神経外科・眼科・泌尿器科・リハビリテーション科
人間ドック(1日・1泊)・健康診断・各種検診・産業医委託

診療時間:月~土曜日/am9:00~12:00 pm2:00~5:30
日曜・祝日/am9:00~12:00(救急外来は24時間受付)

病床数:122床(一般病床)
その他:三鷹ふれあい訪問看護ステーション Tel:0422-48-6031
ふれあい診療所 Tel:0422-79-1313



◎三鷹中央リハケアセンター

住所:〒181-0013 東京都三鷹市下連雀9-2-7
Tel:0422-70-0700(代) Fax:0422-70-0701

☆心のもった介護、看護、リハビリテーションを提供し
「在宅生活への復帰」と「自立支援」を目指します。

ベッド数:100床(一般療養100床)
4床室/19室 2床室/1室 個室/22室
施設設備:機能訓練室(207.00㎡) 機械浴室(男女別) 自立浴室
その他:通所リハビリテーション(定員60人) Tel:0422-70-0700
訪問看護ステーション Tel:0422-70-1055
居宅介護支援事業所 Tel:0422-70-1066



◎ケアコート武蔵野

住所:〒180-0023 東京都武蔵野市境南町5-10-7
Tel:0422-39-0390(代) Fax:0422-39-0392

☆利用者の皆様にとっても、そして職員にとっても、
楽しく生きがいの持てる施設づくりを目指しています。

病床数:80床(一般病床)
事業内容:特別養護老人ホーム 72床(8ユニット)
短期入所生活介護 8床(1ユニット)
特徴:○全室個室のユニットケアを実施します。
○「安心」「安全」「快適」な空間と人を大切にしたいサービスの提供に努めます。



ACCESS

三鷹中央病院

JR中央線 三鷹駅(南口)

- 小田急バス ④「新小金井駅」行
- ④「武蔵境営業所」行
- ⑤「調布駅北口」行

『曙住宅・三鷹中央病院前』下車徒歩1分

- タクシー(1区間)

三鷹中央リハケアセンター

JR中央線 三鷹駅(南口)

- 小田急バス ⑧「野ヶ谷」行
- 『MCC三鷹ビル前』下車徒歩1分

JR中央線 吉祥寺駅(南口)

- 小田急バス ⑧「調布駅北口」行

京王線 千川駅(北口)

- 小田急バス ⑧「三鷹駅」行
- 『三鷹農協前』下車徒歩1分

ケアコート武蔵野

JR中央線 武蔵境駅(南口)下車(徒歩15分)

- 小田急バス ③「狛江駅・狛江営業所」行
- ④「吉祥寺駅」行

『井口新田』下車徒歩1分

